



Dossier de premsa
30.06.2011

Pablo Picasso, Autorretrat amb paleta (detall), París, 1905, oli sobre tela, 92 x 73 cm, Philadelphia Museum of Art, Philadelphia, Pennsylvania, A. E. Gallatin Collection, 1950. © 2010 Philadelphia Museum of Art. All rights reserved. © Successió Pablo Picasso, VEGAP, Madrid 2011

01.07/16.10.11

**DEVORAR
PARIS
PICASSO
1900
1907**

 **BARCELONA
CULTURA**



Ajuntament de Barcelona



**DEVORAR
PARIS
PICASSO
1900
1907**

RODA DE PREMSA

30 de juny de 2011, a les 11.30 h

INAUGURACIÓ

30 de juny de 2011, a les 19.30 h

L'exposició estarà oberta al públic de l'1 de juliol
al 16 d'octubre de 2011

«Devorar París. Picasso 1900-1907» és una exposició
organitzada i produïda pel Van Gogh Museum
d'Amsterdam i el Museu Picasso de Barcelona.

Endesa patrocina l'exposició:



Amb la col·laboració de:



AC/E
ACCIÓN CULTURAL
ESPAÑOLA

Museu Picasso

Dep. de premsa i comunicació

Montcada 15 - 23

08003 Barcelona

Tel. 932 563 021 / 26

museupicasso_prensa@bcn.cat



**Ajuntament
de Barcelona**
Institut de Cultura



SUMARI

1. PRESENTACIÓ
2. DADES DE L'EXPOSICIÓ
3. RECORREGUT
4. ÀMBITS
5. ACTIVITATS A L'ENTORN DE L'EXPOSICIÓ



1. PRESENTACIÓ

«Amb els teus quadres, és com si ens volguessis fer menjar estopa i beure querosè.»
(Braque a Picasso, 1907)

El Museu Picasso de Barcelona presenta, de l'1 de juliol al 16 d'octubre de 2011, l'exposició «**Devorar París. Picasso 1900-1907**», organitzada i produïda conjuntament amb el Van Gogh Museum d'Amsterdam i que compta amb la col·laboració d'Acción Cultural Española (AC/E) i el patrocini d'Endesa.

Aquesta exposició mostra l'evolució de Picasso des que va arribar el 1900 a París, on va descobrir una activa comunitat artística internacional, fins als anys 1907-1908, en què va assolir la condició de capdavanter de l'avantguarda de la capital francesa. El contacte directe que l'artista va tenir amb obres de pintors i escultors com Van Gogh, Gauguin, Puvis de Chavannes, Toulouse-Lautrec, Rodin, Steinlen i d'altres, va constituir per a ell una revelació. Picasso hi va tenir una reacció immediata, que es va reflectir tant en la seva descoberta de noves tècniques pictòriques i gràfiques com en una consagració a una nova temàtica basada en les seves pròpies experiències de la vida i l'art moderns.

Encara que Picasso va ser acusat pels crítics d'imitar l'obra dels artistes que l'havien impressionat a París, aquest retret es pot considerar del tot fora de lloc. Picasso no va ser mai un imitador (cap obra seva es pot confondre amb la de ningú altre), sinó que es va servir de les innovacions dels seus contemporanis, com també de la història de l'art, per forjar-se un estil personal. L'any 1907 Picasso havia esdevingut un artista reconegut internacionalment, però els seus mètodes de treball i els seus experiments, que són el punt focal dels anys que cobreix aquesta exposició, són els mateixos que els que van sustentar tota la seva carrera.



2. DADES DE L'EXPOSICIÓ

- La mostra reuneix, per **primera vegada** a Barcelona, una destacada selecció d'obres del Van Gogh Museum d'Amsterdam que donarà una idea de quina era la reputació de l'artista holandès –un dels pocs pintors pels quals Picasso va manifestar obertament la seva admiració i respecte– al París de 1900.
- S'exposen cinquanta obres de Picasso realitzades en suports diferents, i quaranta més d'artistes com **Cézanne, Toulouse-Lautrec, Rodin, Steinlen, Gauguin** i en particular, **Van Gogh**, entre d'altres –el prestigi dels quals es trobava en el seu zenit al París de l'època–, amb la voluntat, de donar una idea de l'estímul visual que la vida i l'art parisencs van representar per a Picasso durant la primera dècada del segle xx.

L'exposició inclourà també fotografies i altres materials documentals sobre el París de l'època.

- La mostra aplega un total de **90 obres**:
 - 45 olis i pintures
 - 18 dibuixos
 - 7 pastels
 - 4 gravats
 - 8 documents
 - 1 ceràmica
 - 6 escultures
 - 1 màscara
- L'exposició compta amb peces procedents de: Fine Arts Museum de San Francisco, The Solomon R. Guggenheim Museum de Nova York, The Metropolitan Museum of Art de Nova York, Philadelphia Museum of Art i la Staatsgalerie Stuttgart, i, en especial, del Van Gogh Museum d'Amsterdam.

Títol:	Devorar París. Picasso 1900 - 1907
Data:	De l'1 de juliol al 16 d'octubre de 2011
Roda de premsa:	30 de juny de 2011, a les 11.30 hores
Inauguració:	30 de juny de 2011, a les 19.30 hores
Lloc:	Museu Picasso de Barcelona Montcada, 15 - 23 08003 Barcelona Tel. 932 563 000 Fax. 933 150 102 museupicasso@bcn.cat
Horari:	De dimarts a diumenge, de 10 a 20 hores Dilluns no festius, tancat
Preu:	Entrada exposició: 6€ ; Entrada general (exposició temporal + col·lecció permanent): 10 € ; Sala 0, gratuïta. Condicions especials per a grups, menors de 16 anys, membres de l'ICOM, Targeta Rosa, menors de 25 anys, aturats, jubilats, passi d'acompanyant, famílies nombroses Sense cues: les entrades es poden adquirir on-line a través del web del Museu Picasso
Carnet del Museu Picasso:	Accés directe i il·limitat a la col·lecció i a les exposicions del Museu durant dotze mesos (a partir del moment de la compra): 11 € individual / 15 € familiar
Organitza i produeix:	Museu Picasso de Barcelona i Van Gogh Museum d'Amsterdam
Superfície:	L'exposició ocupa la primera planta del palau Finestres
Catàleg:	Editat en català, castellà i anglès. Autors: Marilyn McCully amb contribucions de Nienke Bakker, Isabel Cendoya i Peter Read. Responsable de l'edició: Michael Raeburn. Editors: Mercatorfonds, Brussel·les, Van Gogh Museum, Amsterdam i Museu Picasso, Barcelona. Producció: Tijdsbeeld & Pièce Montée, Gant. Ronny Gobyn (director). Departament de publicacions: Suzanne Bogman, Van Gogh Museum i Marta Jové, Museu Picasso de Barcelona. Maquetació: Karakters, Gant. Fotomecànica, impressió i enquadernació: Die Keure, Bruges.
Obres:	90 peces: 45 olis i pintures, 18 dibuixos, 7 pastels, 4 gravats, 8 documents, 1 ceràmica, 6 escultures i 1 màscara.

www.museupicasso.bcn.cat

LLISTA DE PRESTADORS

El Museu Picasso de Barcelona vol expressar el seu agraïment sincer als museus, galeries i col·leccionistes següents que, sense oblidar a aquells que han preferit restar en l'anonimat, han accedit generosament a prestar les seves obres.

The Edelweiss Trust

Merzbacher Kunststiftung

Col·lecció Gabriele i Horst Siedle,
Alemanya

AIX-EN-PROVENCE

Musée Granet

ALBI

Musée Toulouse-Lautrec

AMTSELDAM

Stedelijk Museum
Van Gogh Museum

BARCELONA

Col·lecció Eusebi Isern Dalmau

BASEL-RIEHEN

Fondation Beyeler

BASILEA

Kunstmuseum Basel

BERLÍN

Nationalgalerie/Museum Berggruen

BILBAO

Museo de Bellas Artes de Bilbao

BRUSSEL·LES

Pieter i Olga Dreesmann
Musée d'Ixelles

CHICAGO

The Art Institute of Chicago

COLÒNIA

Museum Ludwig

COPENHAGUEN

Ordrupgaard

DETROIT

Detroit Institute of Arts

FILADÈLFIA

Philadelphia Museum of Art

FORT WORTH

Kimbell Art Museum

GANT

Museum voor Schone Kunsten

GINEBRA

Petit-Palais – Musée d'Art moderne

LONDRES

Tate

MADRID

Museo Thyssen-Bornemisza

MARTIGNY

Fondation Pierre Gianadda

MONT-REAL

François Odermatt

NIÇA

Musée Matisse

NORWICH

Sainsbury Centre For Visual Arts

NOVA YORK

The Metropolitan Museum of Art
Solomon R. Guggenheim Museum

OXFORD

The Ashmolean Museum

PARÍS

Musée du Louvre
Musée de l'Orangerie

Musée d'Orsay
MNAM/CCI Centre Pompidou

PROVIDENCE

Museum of Art, Rhode Island School of Design

RICHMOND

Virginia Museum of Fine Arts

ROTTERDAM

Hans Leijser
Museum Boijmans Van Beuningen

SAINT-GERMAIN-EN-LAYE

Musée d'Archéologie nationale

SAINT LOUIS

Mildred Lane Kemper Art Museum,
Washington University

SAN FRANCISCO

Fine Arts Museums of San Francisco

SITGES

Museu del Cau Ferrat

STUTT GART

Staatsgalerie Stuttgart

TORONTO

Art Gallery of Ontario

WASHINGTON

The Phillips Collection

ZURIC

Kunsthhaus Zürich

CRÈDITS DE L'EXPOSICIÓ

ORGANITZACIÓ I PRODUCCIÓ:

VAN GOGH MUSEUM D'AMSTERDAM I
MUSEU PICASSO DE BARCELONA

DIRECCIÓ:

PEPE SERRA

GERÈNCIA:

NÚRIA FRADERA

COMISSÀRIA:

MARILYN MCCULLY

COORDINACIÓ:

ISABEL CENDOYA AMB LA COL-LABORACIÓ
DE MAR DE PRADA

CONSERVACIÓ PREVENTIVA:

REYES JIMÉNEZ, ANNA VÉLEZ

REGISTRE:

ANNA FÁBREGAS

DISSENY:

AV62 ARQUITECTOS

CAMPANYA DE COMUNICACIÓ I

GRAFISME:

PFP DISSENY GRÀFIC (QUIM PINTÓ I
MONTSE FABREGAT)

IL·LUMINACIÓ:

ILM

DOCUMENTACIÓ:
MICHAEL RAEBURN

**CONTRACTACIÓ/RELACIONS
INTERNACIONALS:**
LLUÍS BAGUNYÀ

RETOLACIÓ:
TOJAY

MUNTATGE:
TTI

**REPRODUCCIONS FOTOGRÀFIQUES
RIONSIS**

ENDESA PATROCINA L'EXPOSICIÓ
DEVORAR PARÍS. PICASSO 1900-1907:



AMB LA COL·LABORACIÓ DE:



AC/E
ACCIÓN CULTURAL
ESPAÑOLA

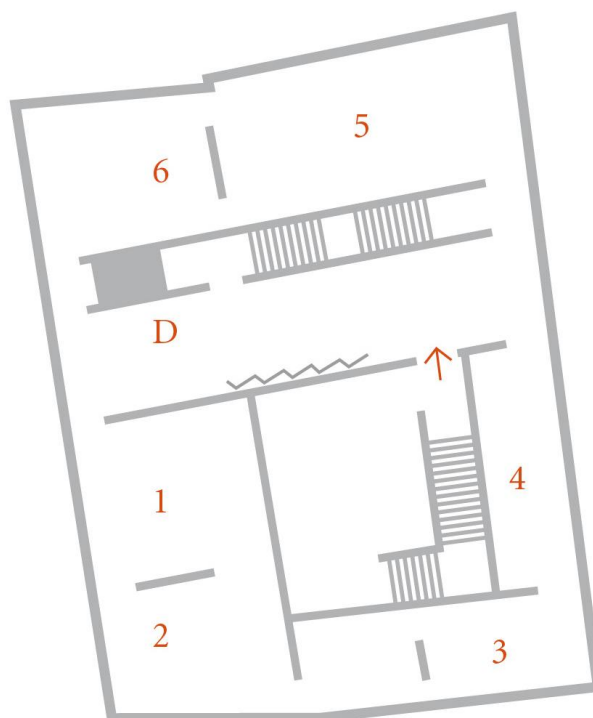




3. RECORREGUT

L'exposició ocupa la primera planta del palau Finestres i s'estructura en 6 sales:

- Sala 1** La descoberta de París
- Sala 2** L'exposició del 1901 a la galeria Vollard i les il·lustracions per a revistes
- Sala 3** La reputació de Van Gogh a París
- Sala 4** Picasso simbolista
- Sala 5** Picasso al Bateau-Lavoir
- Sala 6** El gran salt
- Sala D** Documentació i espai de lectura





4. ÀMBITS

Àmbit 1: La descoberta de París

Picasso va arribar a París amb dinou anys a finals d'octubre del 1900 a temps per veure el seu quadre *Darrers moments* (tapat posteriorment amb una altra pintura), que s'exhibia al pavelló espanyol de l'Exposició Universal. Amb els seus amics barcelonins Carles Casagemas i Manuel Pallarès es va instal·lar en un estudi de Montmatre on, enfilats sobre la ciutat, van descobrir una activa comunitat d'artistes majoritàriament estrangers que hi havien anat per fer carrera a la capital francesa. Aquesta primera estada va ser breu —se'n va anar al desembre— però l'efecte que va tenir sobre la seva obra va ser immediat. L'obra que va fer durant el seu primer viatge a París i al llarg de l'any següent indica que va trobar inspiració en artistes de qui veia obres per primera vegada com Toulouse-Lautrec, Steinlen i Van Gogh.

Àmbit 2: L'exposició del 1901 a la galeria Vollard i les il·lustracions per a revistes

El marxant barceloní Pere Mañach, que vivia a París, va encarregar-se que l'obra de Picasso s'exhibís amb la del basc Francisco Iturrino en una exposició conjunta a la prestigiosa galeria Vollard. Picasso hi va exposar més de 65 quadres i dibuixos, incloent-hi naturaleses mortes, escenes de carrer i molts retrats de dones, des de clientes distingides de cafès fins a prostitutes i *vedettes*. Com molts dels altres artistes estrangers que vivien al París al tombant de segle, Picasso també va treballar com a artista gràfic i va publicar dibuixos de personatges del món de l'espectacle en revistes franceses com *Le Frou-Frou*.

Àmbit 3: La reputació de Van Gogh a París

La modesta reputació que Van Gogh havia guanyat en vida als cercles avantguardistes francesos va augmentar exponencialment a partir del seu suïcidi al juliol del 1890. L'any 1895 es va triar un grup de quadres seus per celebrar la inauguració de la galeria Vollard al carrer Laffitte, i a la galeria Bernheim-Jeune se'n va fer una exposició de més de 70 pintures i dibuixos l'any 1901. A l'època en què Picasso i altres artistes estrangers joves es van instal·lar a la capital francesa, l'obra de Van Gogh, i sobretot la utilització d'una pinzellada vigorosa amb empastaments i colors vius, començava a atraure seguidors. «El jove i arrauxat Picasso es devia identificar a l'acte amb la imatge predominant de Van Gogh com a artista visionari i geni enfilat en un pinacle solitari que ho va sacrificar tot pel seu art.» (Nienke Bakker, «La fama de Vincent Van Gogh al París de voltants de 1900», p. 93)

Àmbit 4: Picasso simbolista

La pinzellada vigorosa de Picasso i les seves escenes plenes de vida van deixar pas, a finals del 1901, a una paleta més evocadora i a temes amb contingut simbòlic.

L'artista va afirmar una vegada que va ser el suïcidi de Carles Casagemas (a París, al febrer de 1901) el que el va empènyer a pintar amb blau. La tria d'una gamma limitada de colors va ser també per a ell una manera de centrar-se en la forma i de crear una atmosfera poètica. Les composicions que va fer sobre la trista situació de la gent pobre com ara les recluses de la presó de Saint-Lazare, estan tractades amb la mateixa dignitat que es troba a les pintures de Van Gogh, Gauguin i Puvis de Chavannes, els murals del qual, dedicats al tema de la caritat, Picasso va estudiar al Panteó. D'altra banda, durant algunes èpoques de concentrada invenció formal, Picasso es va fixar sovint en l'escultura, com per exemple en les figures de bronze de Rodin per a plasmar les seves idees sobre el volum i les diferents qualitats expressives de la forma tridimensional.

Àmbit 5: Picasso al Bateau-Lavoir

Picasso es va instal·lar de forma permanent a París l'any 1904, i va ocupar l'estudi del pis de dalt del Bateau-Lavoir on anteriorment havia viscut l'escultor basc Paco Durrio. Aquesta laberíntica construcció de fusta ja era la llar de tota una colla de pintors, escultors, escriptors i models, molts dels quals van formar part de l'entorn en què les idees artístiques de Picasso van evolucionar vertiginosament al llarg d'aquells anys. Fernande Olivier, que en aquella època treballava de model per a diferents artistes, vivia amb Ricard i Benedetta Canals al Bateau-Lavoir, on va conèixer Picasso el 1904. Van viure junts fins al 1912.

Àmbit 6: El gran salt

Picasso havia arribat a París l'any 1900 sent un jove pintor espanyol de formació provinciana, i el 1907 ja havia adquirit la condició de capdavanter de l'avantguarda francesa. La seva resposta a l'ambient artístic de la capital havia sigut servir-se de les troballes dels seus contemporanis, com també de la història de l'art, per forjar-se un estil personal. Entre el 1906 i el 1907, les seves fonts d'inspiració anaven de Cézanne i Matisse a les escultures ibèriques i l'art africà. Les pintures i els dibuixos d'aquesta última secció mostren les diferents tècniques revolucionàries amb què Picasso va saber crear noves formes i composicions que van canviar el curs de l'art del segle XX.



6. ACTIVITATS A L'ENTORN DE L'EXPOSICIÓ

Càpsules d'estiu: breus entrevistes en línia

Cada dijous del mes de juliol penjarem unes breus entrevistes en línia per fer-vos arribar els continguts de l'exposició allà on sigueu.

I si no les podeu veure durant aquest mes, les podreu consultar al web de l'exposició:
www.bcn.cat/museupicasso/ca/exposicions/devorar-paris.html

7 de juliol

Marilyn McCully,
comissària de l'exposició

14 de juliol

Nienke Bakker,
comissària d'exposicions,
Van Gogh Museum, Amsterdam

21 de juliol

Edwin Becker,
cap d'exposicions,
Van Gogh Museum, Amsterdam

28 de juliol

Isabel Cendoya,
coordinadora d'exposicions,
Museu Picasso de Barcelona

Visites generals

Visita per a públic individual, inclosa en el preu d'entrada a l'exposició. Es recomana reserva prèvia.

Dies: Dissabtes

Horari: anglès a les 16.30 h/ castellà a les 17.30 h / català a les 18.30 h

Lloc: Pati Finestres (c/Montcada, 23)

Més informació i reserves: 932 562 000/022
(matins de 10 a 13 hores)

museupicasso_reserves@bcn.cat

Visites accessibles a l'exposició

- **Visites descriptives per a persones amb discapacitat visual**

Segon dissabte de mes (excepte agost) a les 18 h: 9 de juliol, 10 de setembre i 8 d'octubre

- **Visites amb lectura labial per a persones amb discapacitat auditiva**

Dissabtes 9 de juliol i 8 d'octubre a les 12 h

- **Visites amb intèrpret en llenguatge de signes**

Dissabtes 9 de juliol i 8 d'octubre a les 18.30 h

Visites gratuïtes incloses en el preu d'entrada a l'exposició. Indispensable reserva prèvia amb 48 h d'antelació. En català. Mínim 2 participants.

- **Visites amb continguts adaptats, orientades a grups de teràpia ocupacional**

Juliol: dijous 7 i 14 a les 10 h

Setembre: dijous 22 i 29 a les 10 h

Octubre: dijous 6 i 13 a les 10 h

Cost de la visita per grup (màxim 25 persones): 35 €, entrada al museu inclosa. Indispensable reserva prèvia.

Més informació i reserves: 932 562 000/022, museupicasso_reserves@bcn.cat

