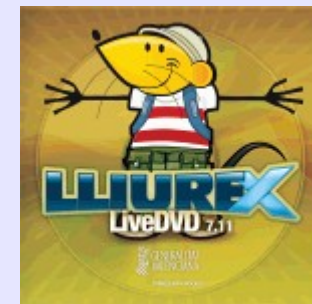




CEFIRE de Valencia  
Curso Iniciación a LliureX  
Código: 07VA47IN435



## Sesión 7: Instalación de aplicaciones

Ponente: Bartolomé Sintés Marco. IES Abastos (Valencia)  
Fecha: 4 de abril de 2008



# LICENCIA

Copyright (c) 2008 Bartolomé Sintes Marco

Permission is granted to copy, distribute and/or modify this document under the terms of the GNU Free Documentation License, Version 1.2 or any later version published by the Free Software Foundation; with no Invariant Sections, no Front-Cover Texts, and no Back-Cover Texts. A copy of the license is included in the section entitled [GNU Free Documentation License](#).

Las imágenes incluidas en esta presentación han sido extraídas de diferentes sitios de la web y son propiedad de sus respectivos autores, por lo que la licencia anterior sólo se aplica al texto de esta presentación.

La versión más actual de esta presentación se encuentra disponible en <http://www.mclibre.org/>

# INSTALACIÓN DE APLICACIONES

1. Repositorios
2. Paquetes
3. Actualización del sistema
4. Instalación y desinstalación desde repositorios
  - 4.1. “Añadir y quitar aplicaciones”
  - 4.2. Synaptic
5. Instalación y desinstalación fuera de repositorios
  - 5.1. Paquetes .deb
  - 5.2. Paquetes .bin

# 1. Repositorios

Los repositorios son colecciones de paquetes (programas y bibliotecas) preparados para una distribución (y una versión) determinada.

En Ubuntu existen cuatro tipos de repositorios, en función del tipo de licencia (libre o no libre) y del equipo que mantiene el software (la propia Ubuntu o terceras personas):

Mantenido por Ubuntu      Mantenido por terceros

Libre

MAIN

UNIVERSE

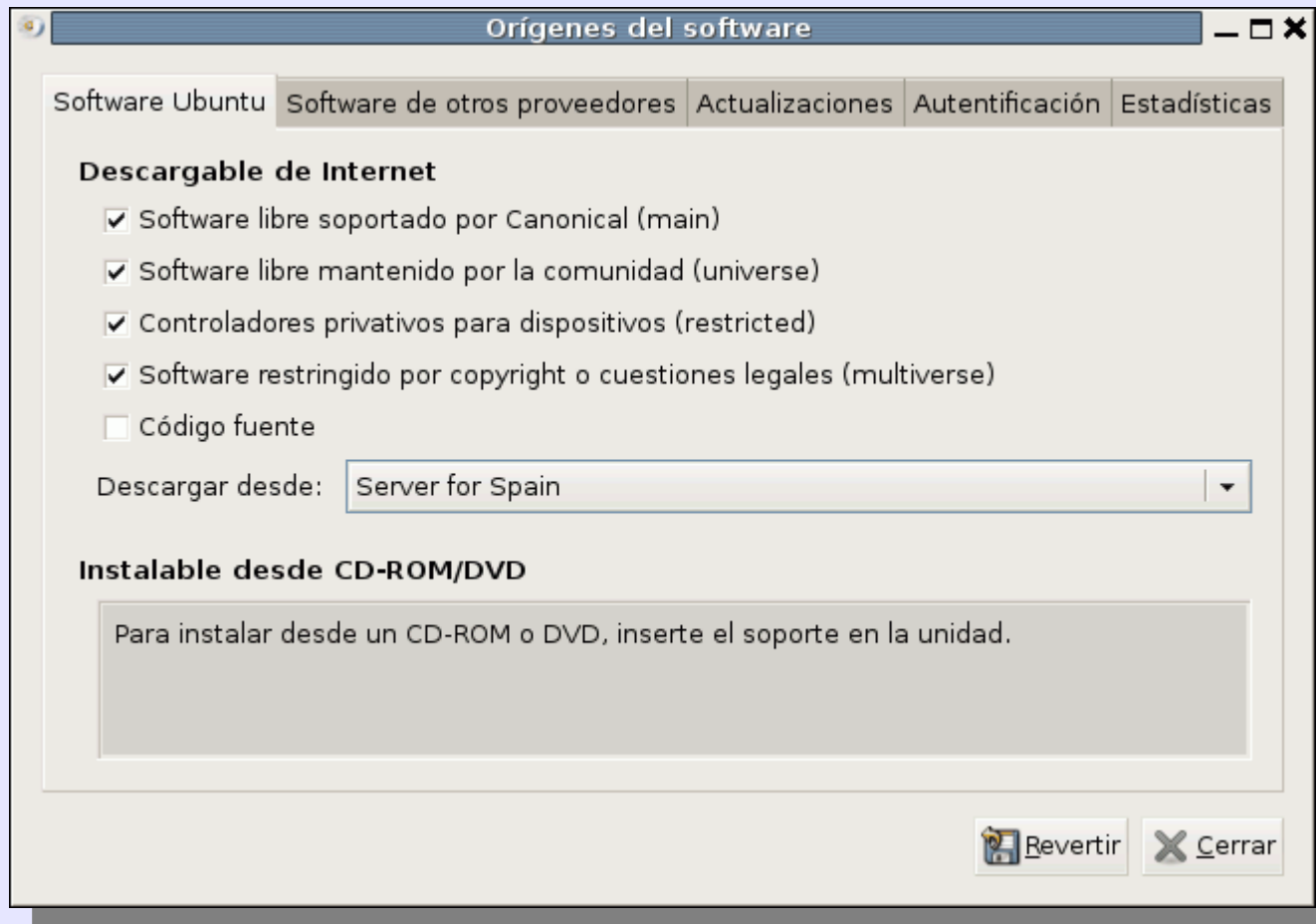
No libre

RESTRICTED

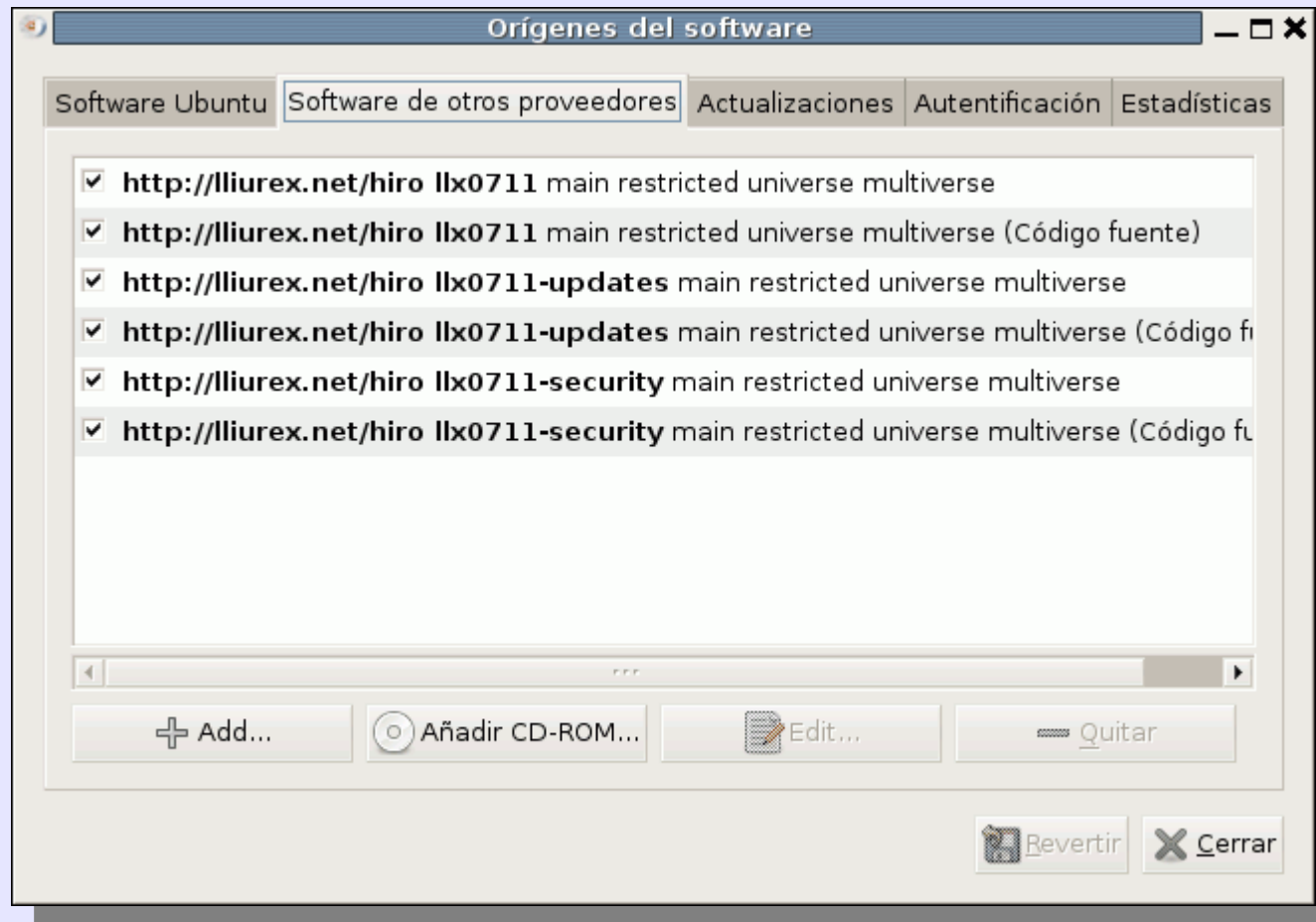
MULTIVERSE

Los repositorios que utiliza el sistema operativo se escogen mediante la aplicación: “Sistema > Administración > Orígenes del software”.

En la primera pestaña de esta ventana se escogen los repositorios de Ubuntu y su posición geográfica:



En la segunda pestaña de esta ventana se escogen los repositorios propios de LliureX:



## 2. Paquetes

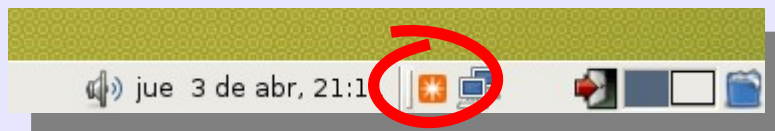
APT (Advanced Packaging Tool) es el sistema de gestión de paquetes de Debian.

APT es una biblioteca de funciones que utilizan los programas que gestionan los paquetes:

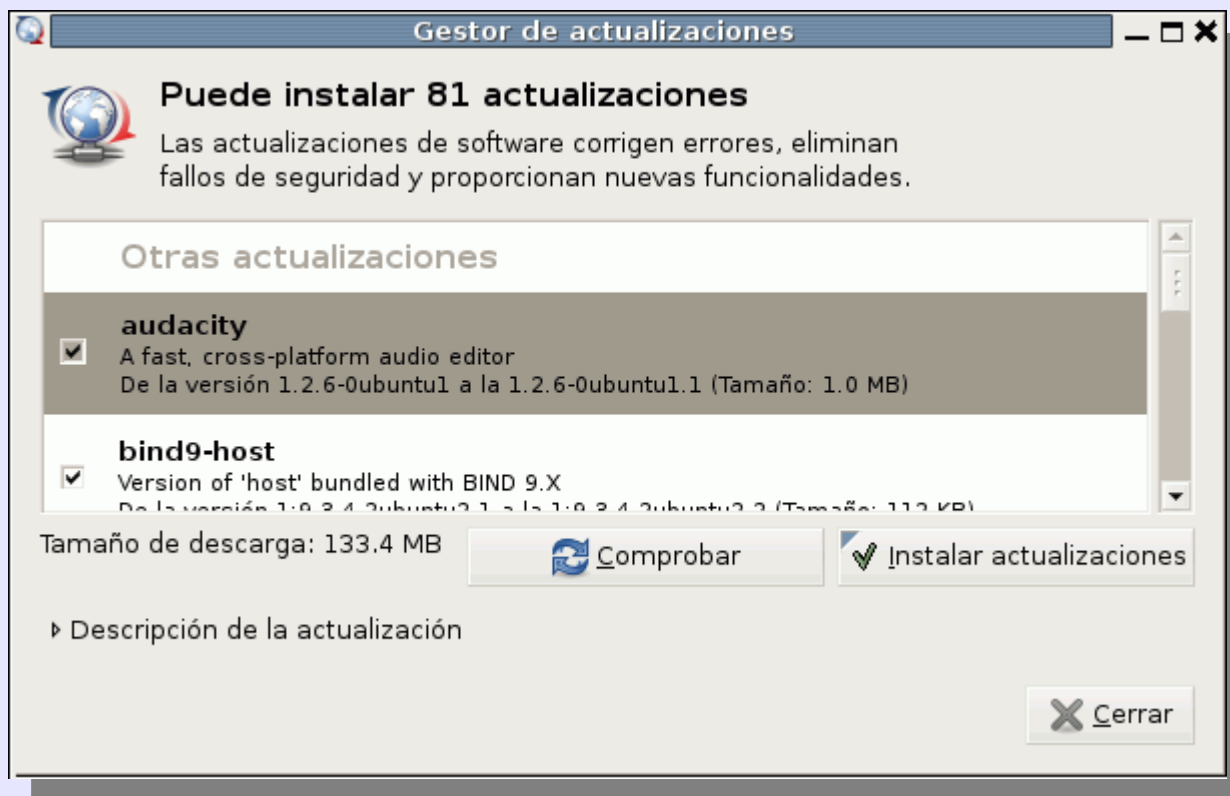
- programas en modo texto como dpkg o apt-get
- programas en modo gráfico como synaptic

### 3. Actualización del sistema

Si hay actualizaciones disponibles, se muestra un icono de notificación:



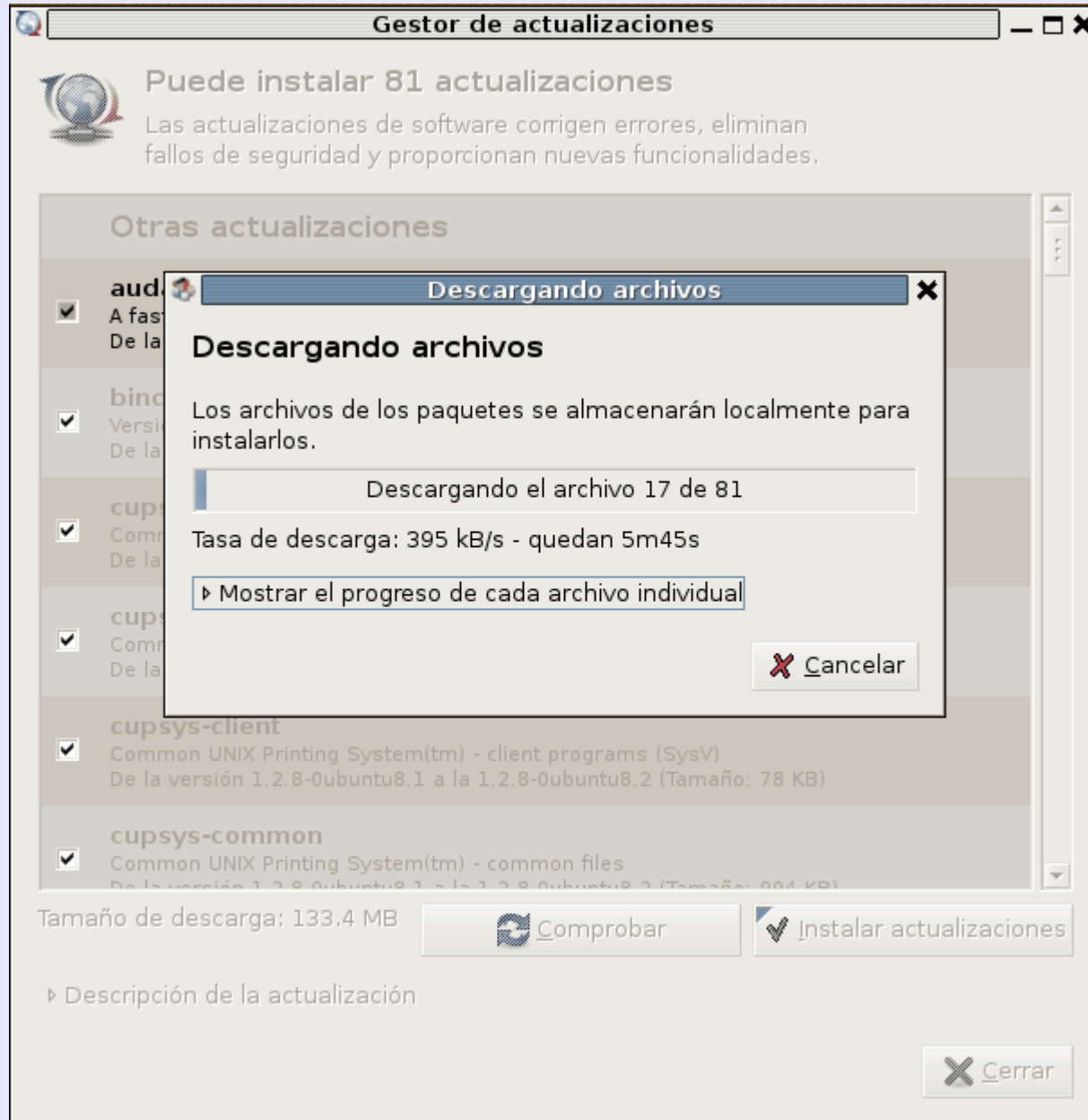
Haciendo clic en él, se muestran las actualizaciones disponibles:



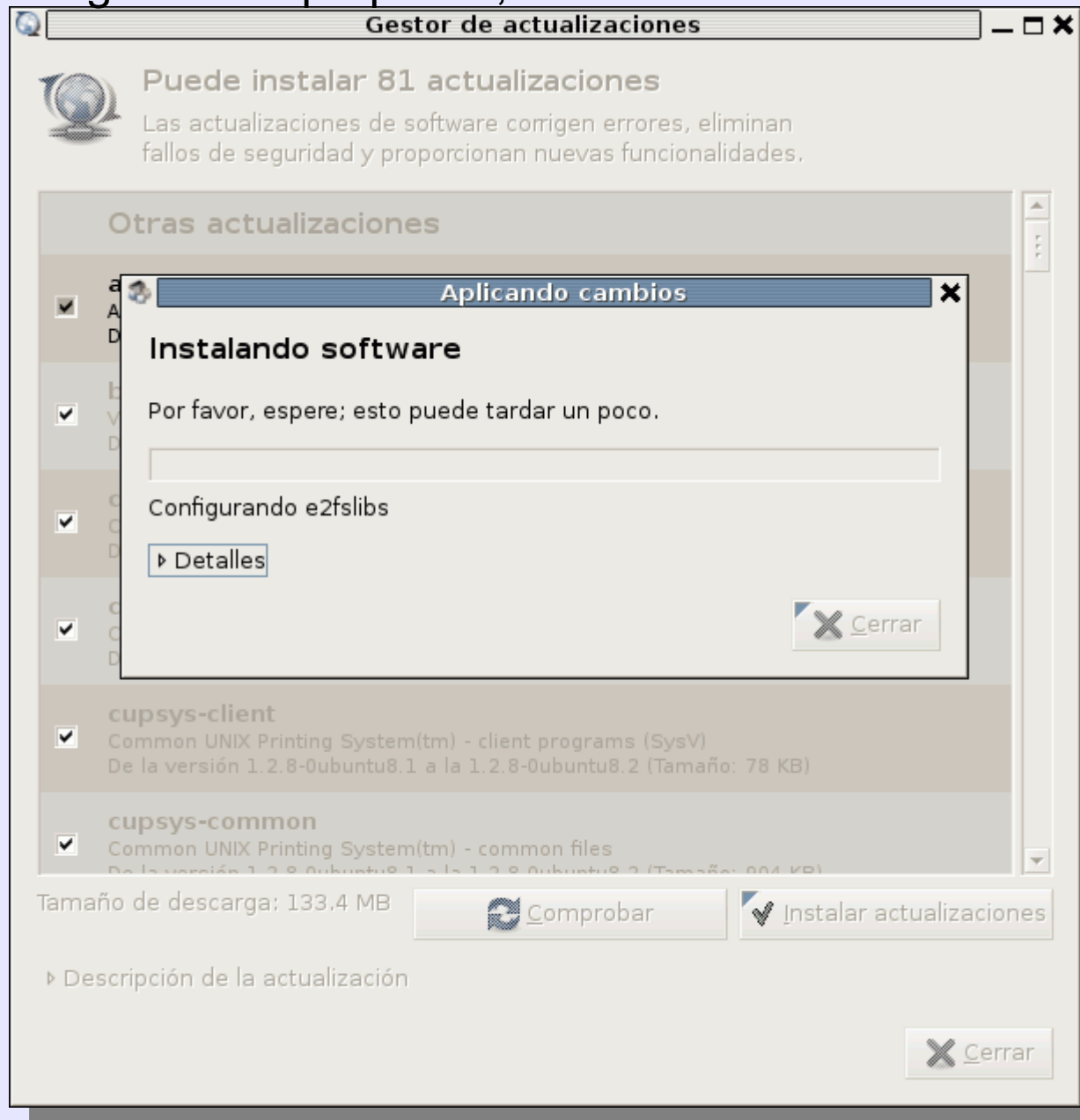
Al hacer clic en “Instalar actualizaciones”, se inicia el proceso ...



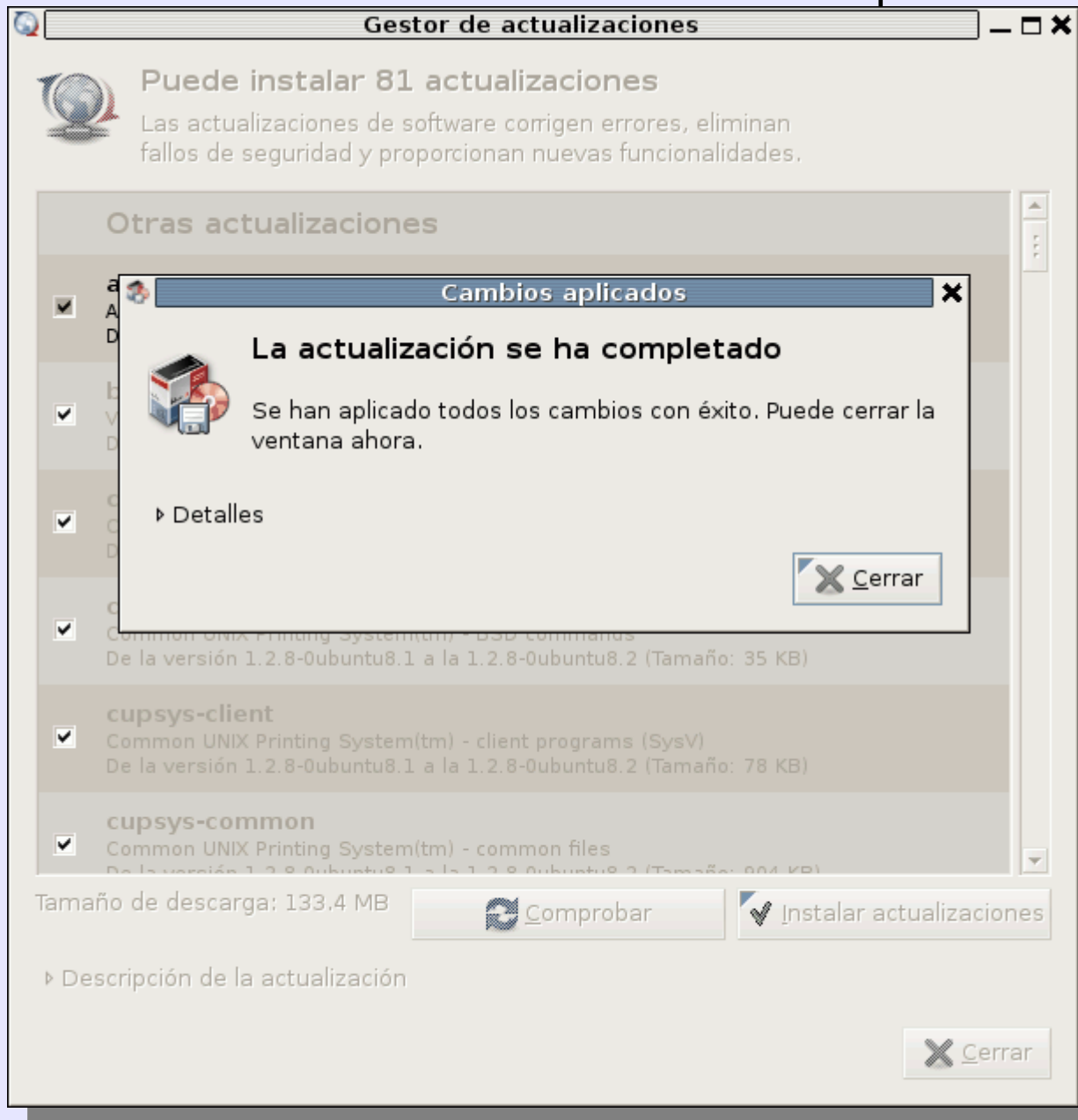
... que puede tardar unos minutos:



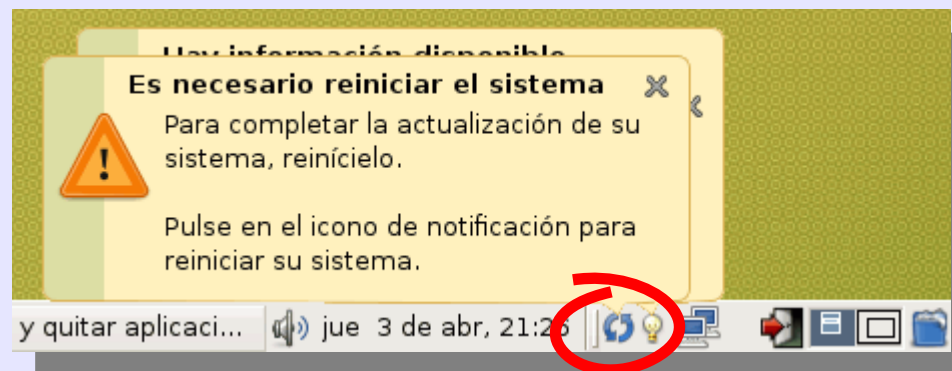
Una vez descargados los paquetes, se instalan ...



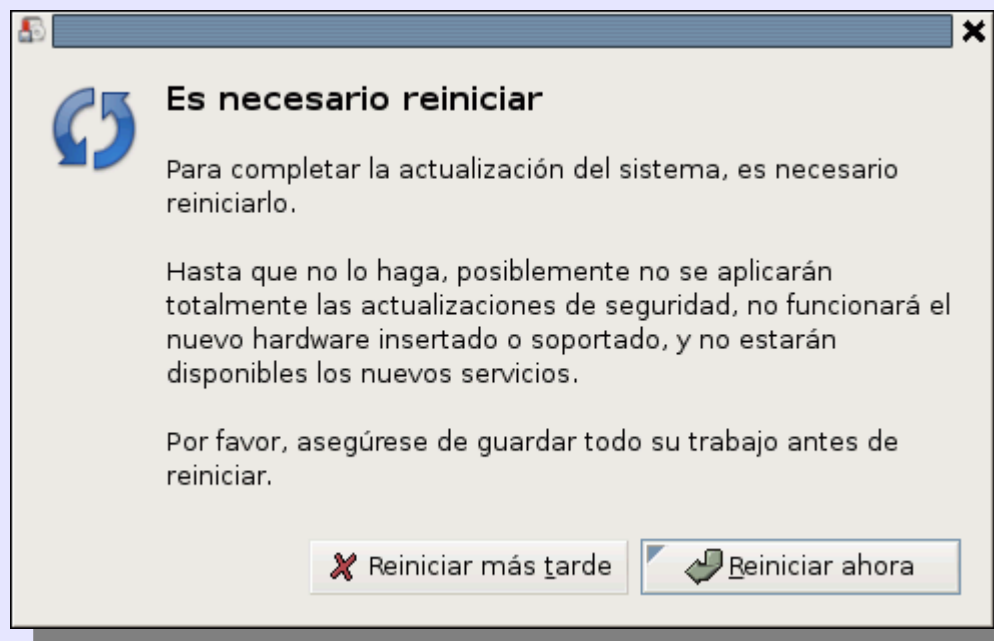
... y finalmente una ventana informa del resultado del proceso:



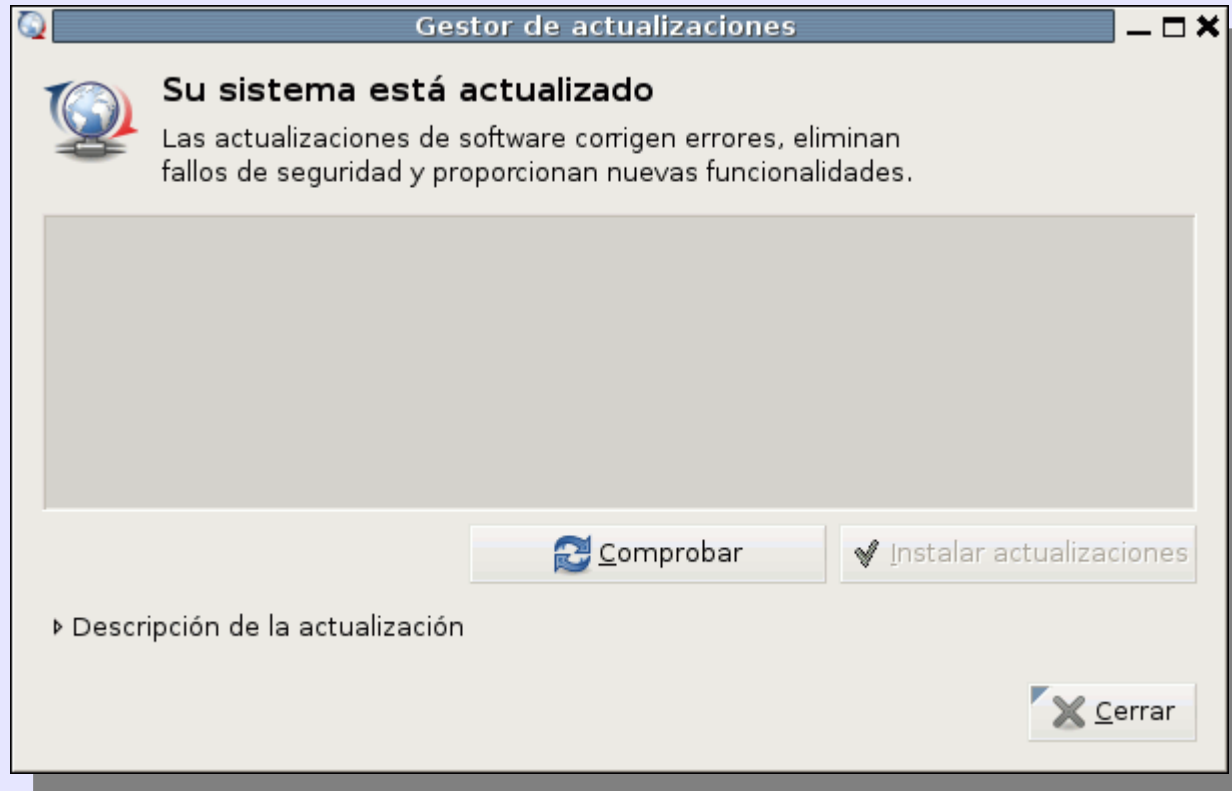
Si tras la actualización es necesario reiniciar el sistema, se notificará al usuario y cambia el icono de notificación del panel:



Al hacer clic en el icono, se ofrece la posibilidad de reiniciar el sistema:



Lógicamente, si no hay actualizaciones pendientes el Gestor de actualizaciones muestra una lista vacía:



## 4. Instalación y desinstalación desde repositorios

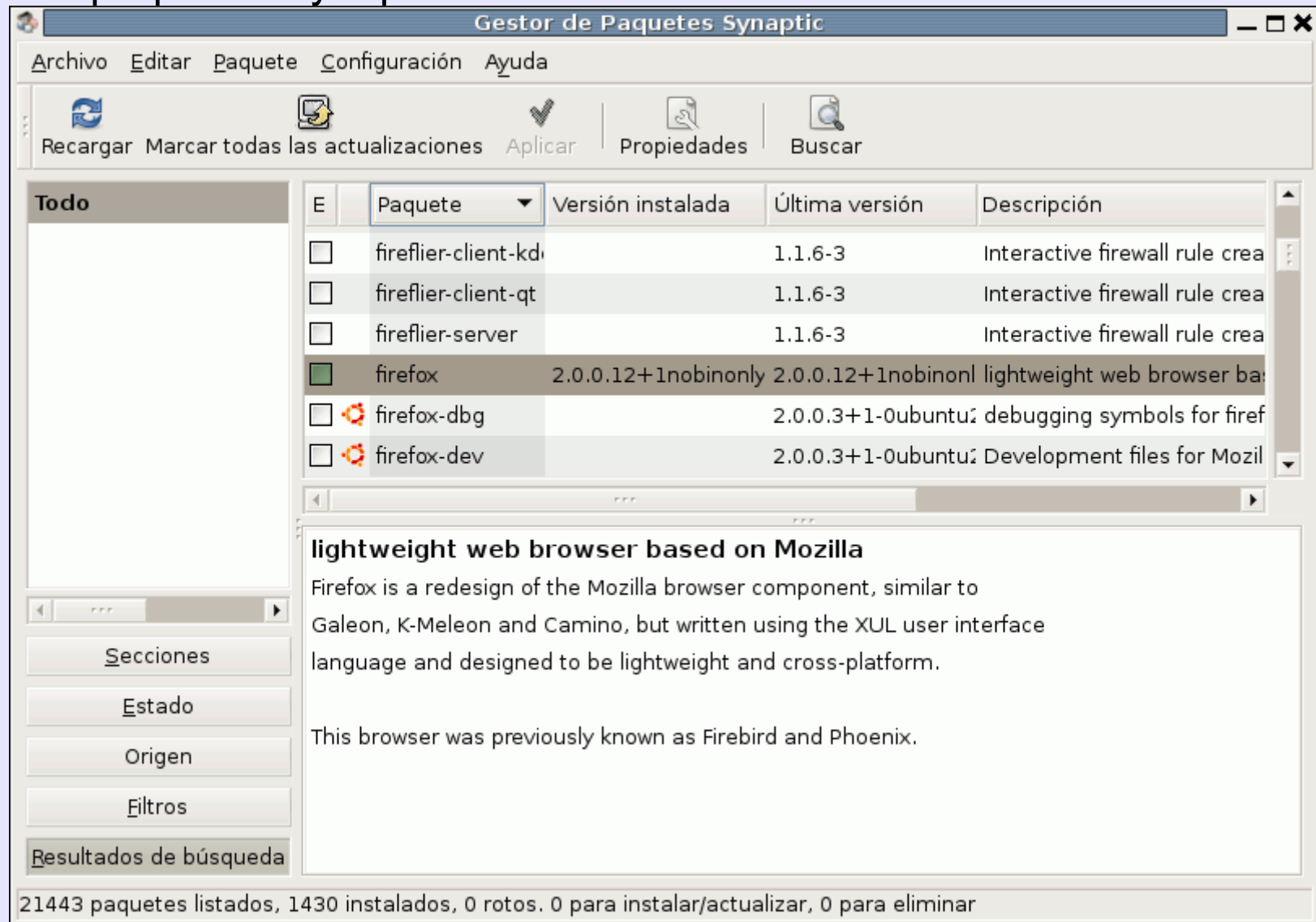
## 4.1. “Añadir y quitar aplicaciones”

La forma más sencilla de instalar o desinstalar aplicaciones es utilizar la aplicación “Aplicaciones > Añadir y quitar aplicaciones”:



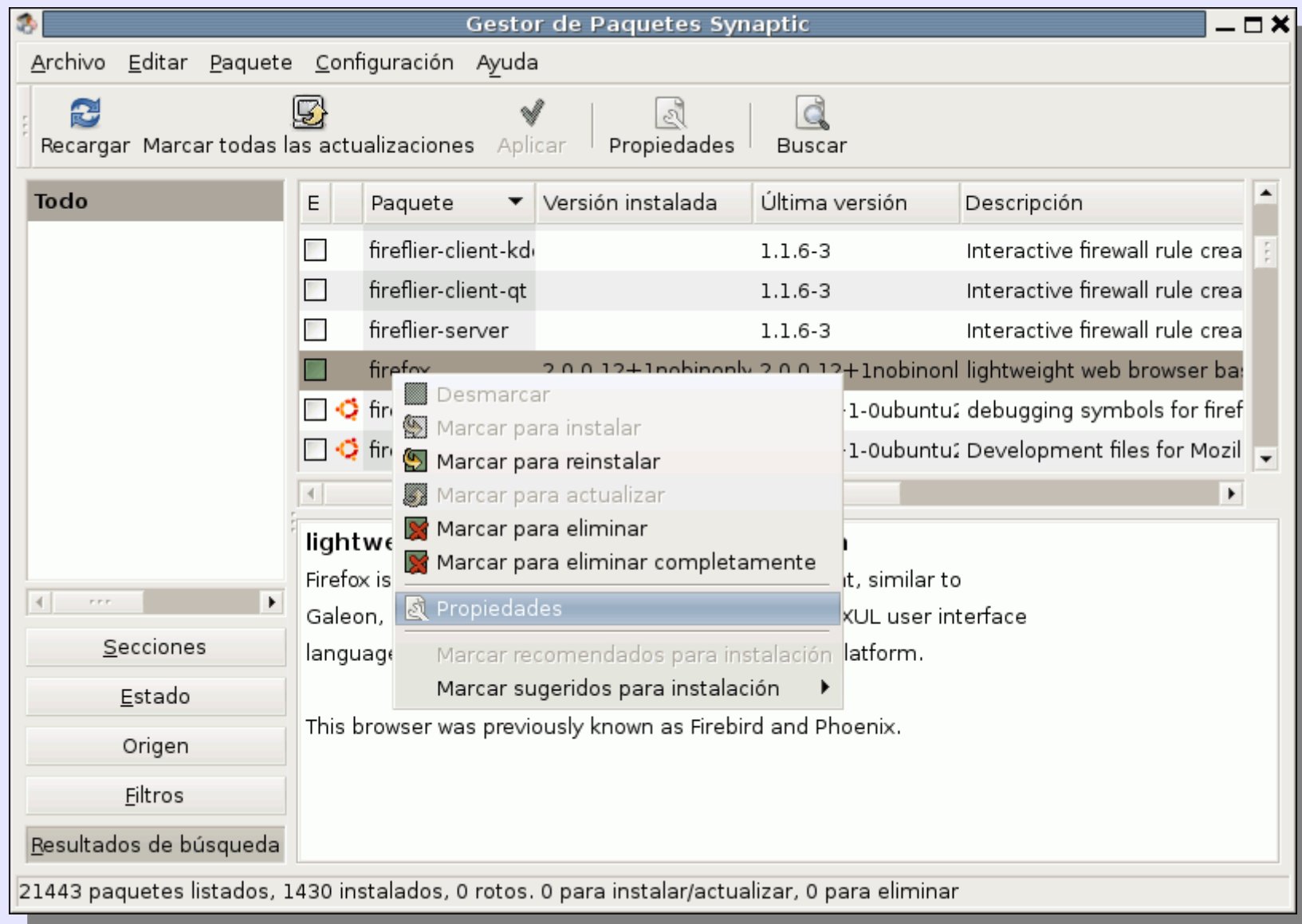
## 4.2. Synaptic

Una herramienta más completa es la aplicación “Sistema > Administración gestor de paquetes Synaptic”:

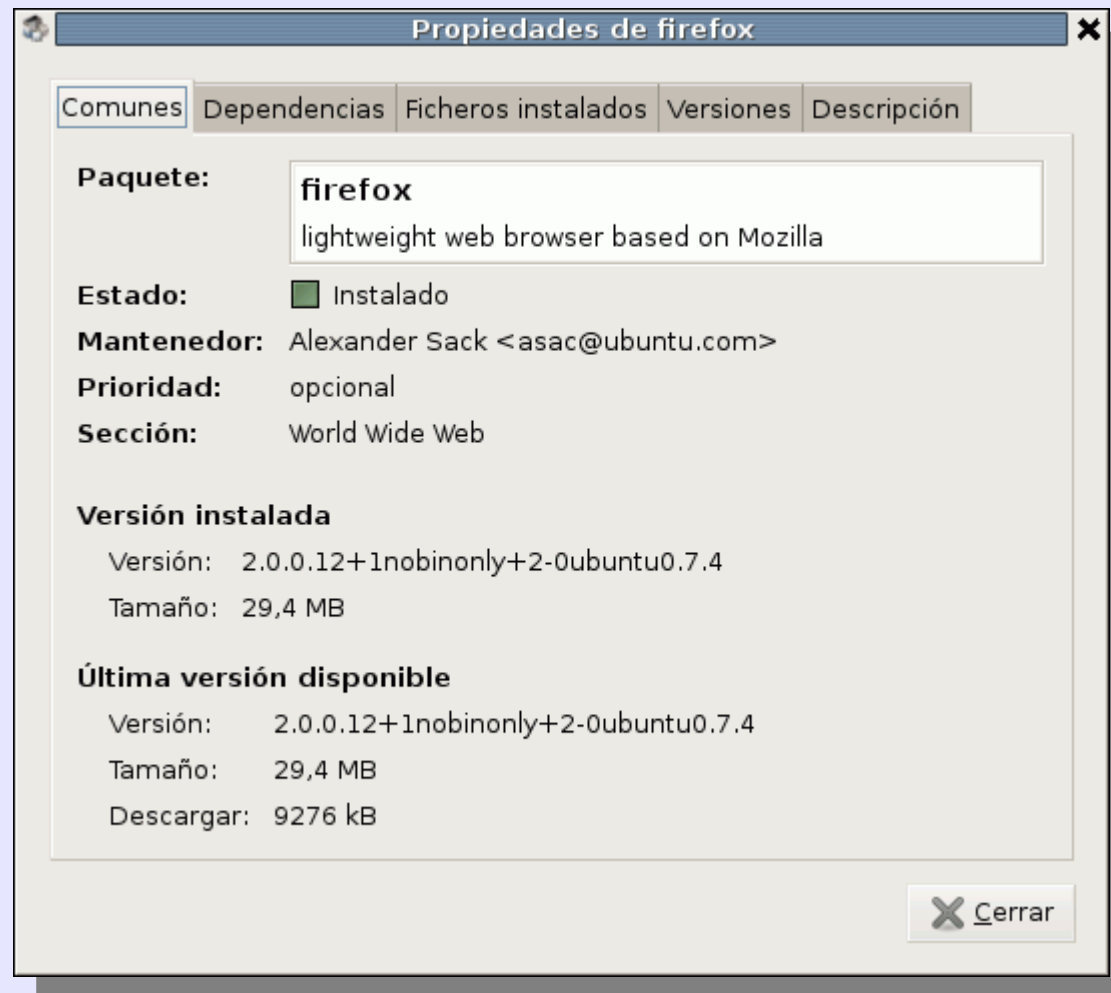




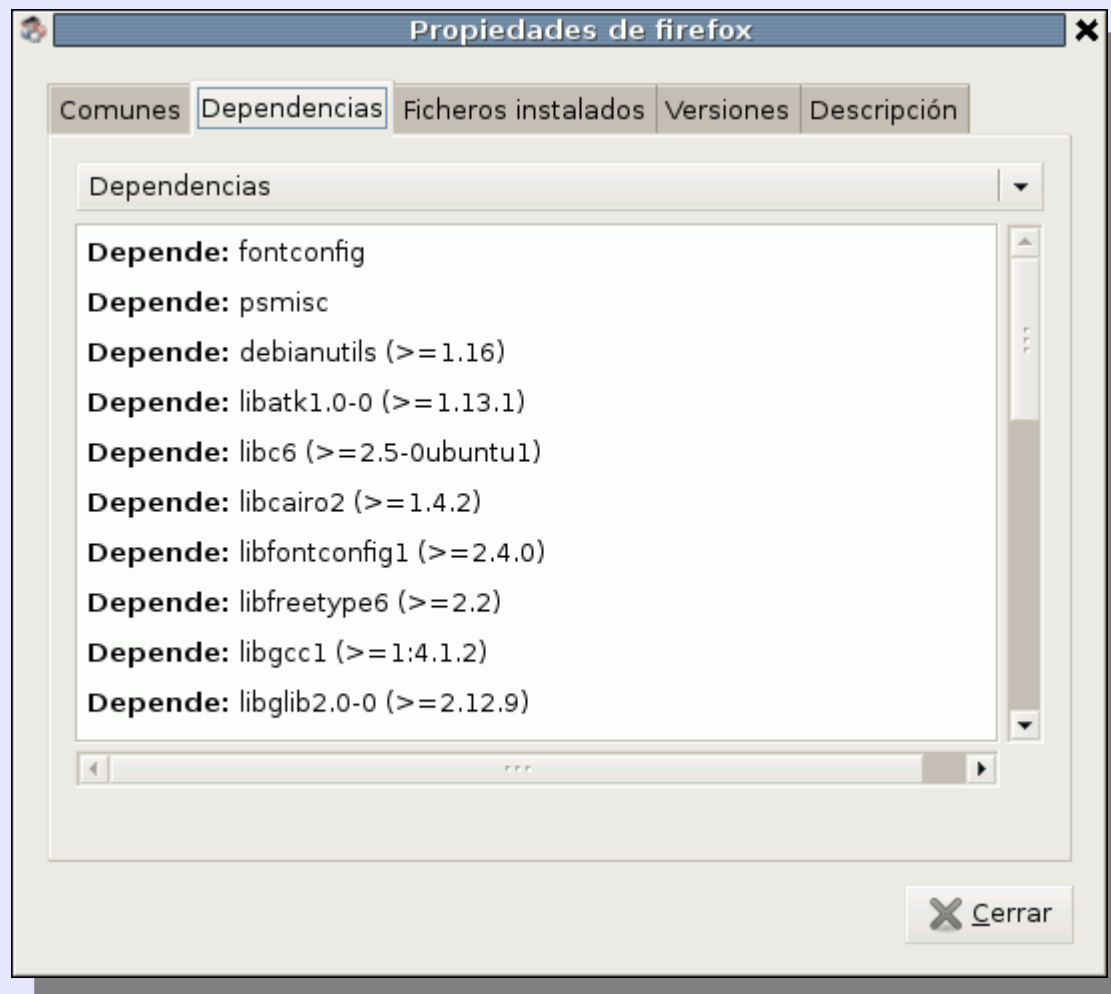
Haciendo clic derecho en cada paquete se pueden marcar para instalar, reinstalar o desinstalar, así como ver las propiedades detalladas:



Las propiedades detalladas ofrecen mucha información:



... en particular las dependencias:

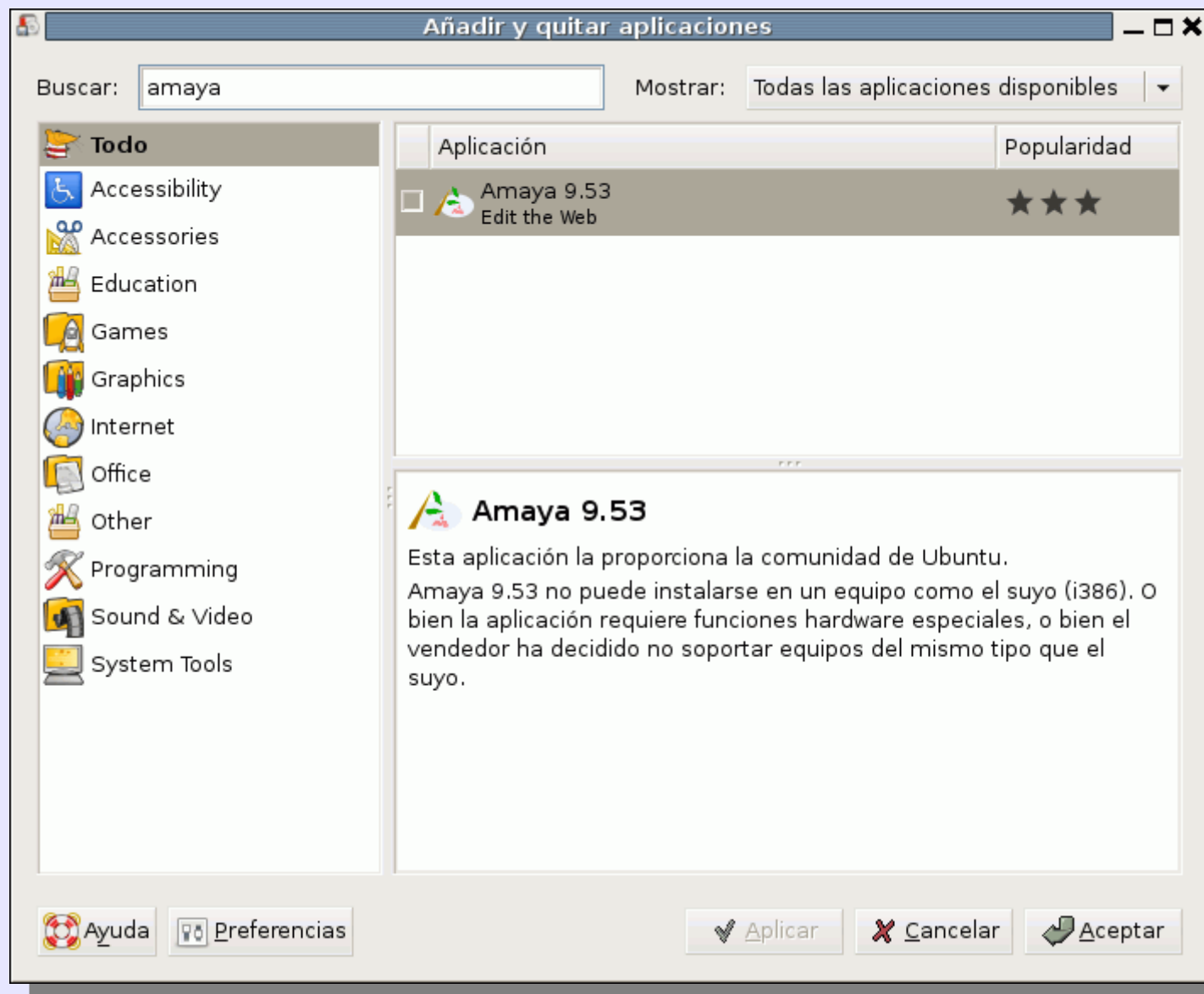


## 5. Instalación y desinstalación fuera de repositorios

## 5.1. Paquetes .deb

La versión disponible en los repositorios suele ser la versión disponible en el momento de publicación de la distribución.

Por ejemplo, en Ubuntu 7.04 está incluido Amaya 9.53 (de diciembre de 2006).

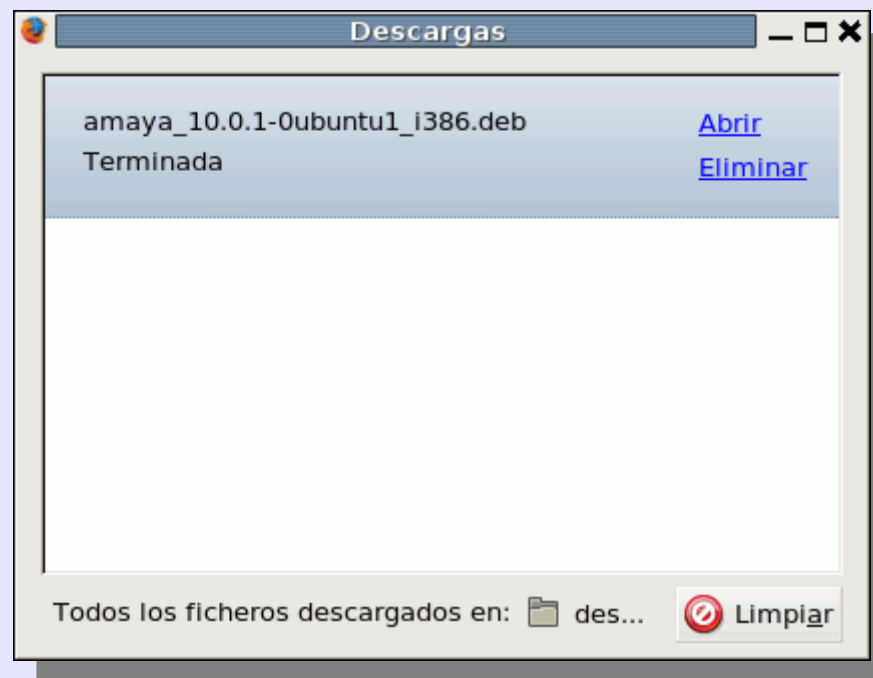


Pero es posible descargar versiones más actuales de la página web de los programas.

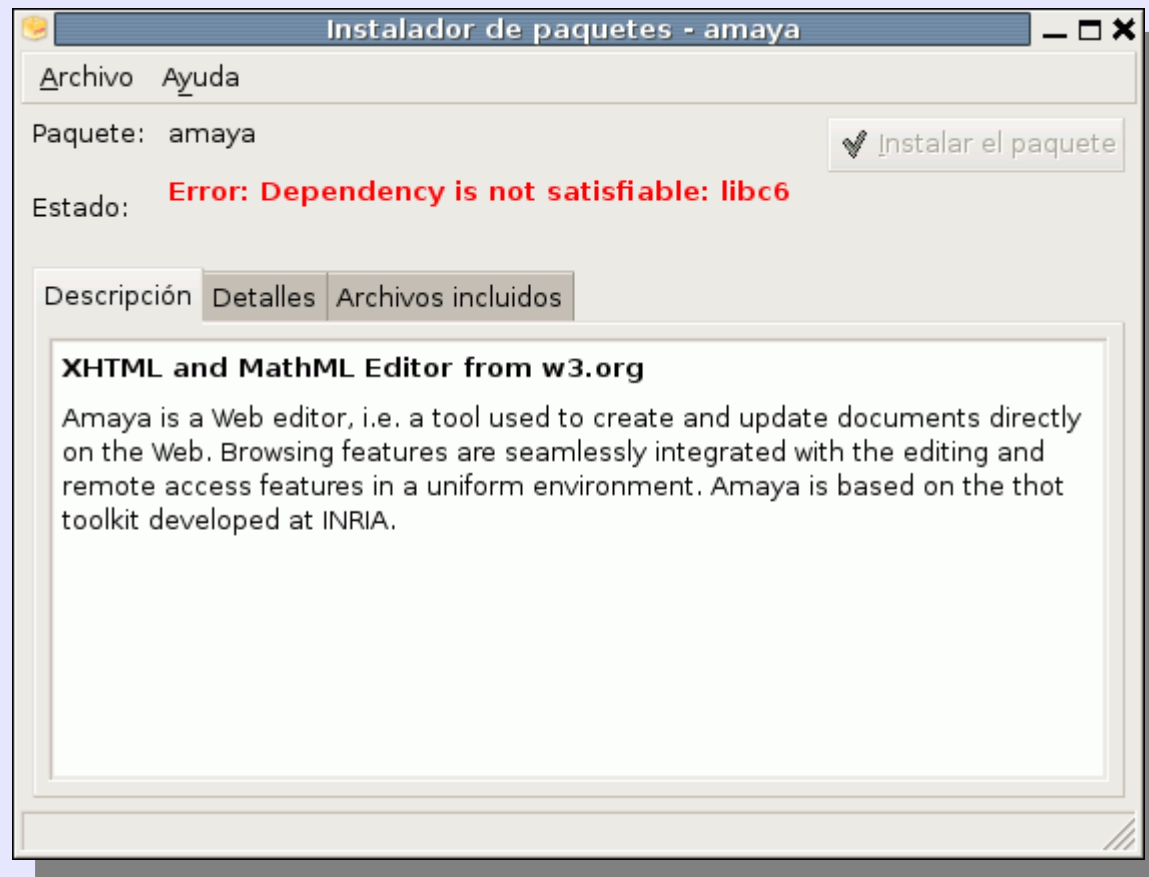
Por ejemplo, Amaya 10.0.1 (de febrero de 2008) se puede descargar desde:

<http://www.w3.org/Amaya/User/BinDist.html>

Una vez descargado el paquete se puede hacer doble clic en él o hacer clic en Abrir de la ventana de descargas de Firefox:

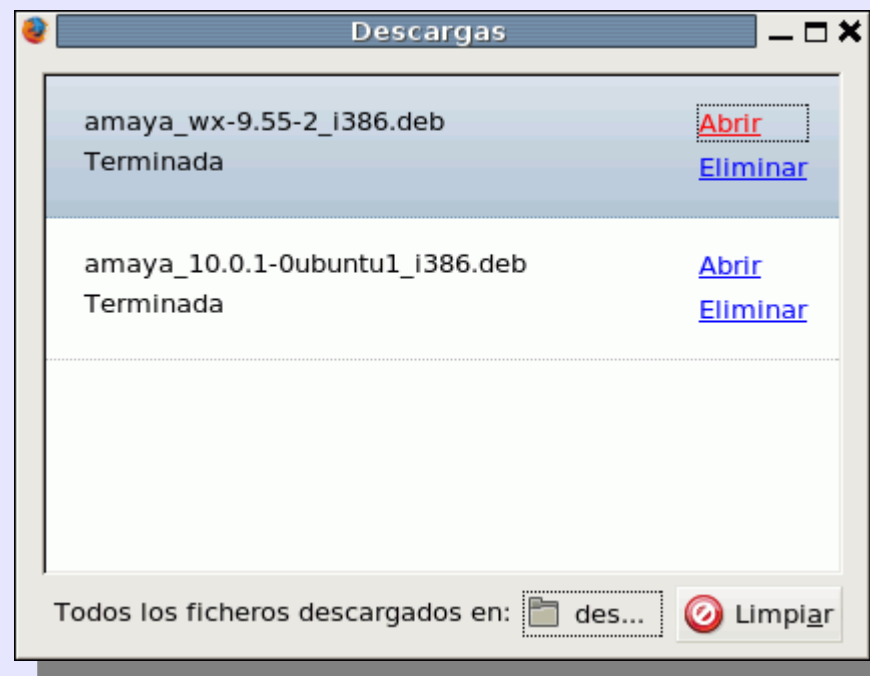


Desgraciadamente esta versión no se puede instalar en LliureX 7.11 (basado en Ubuntu 7.04), sin actualizar la biblioteca libc6.



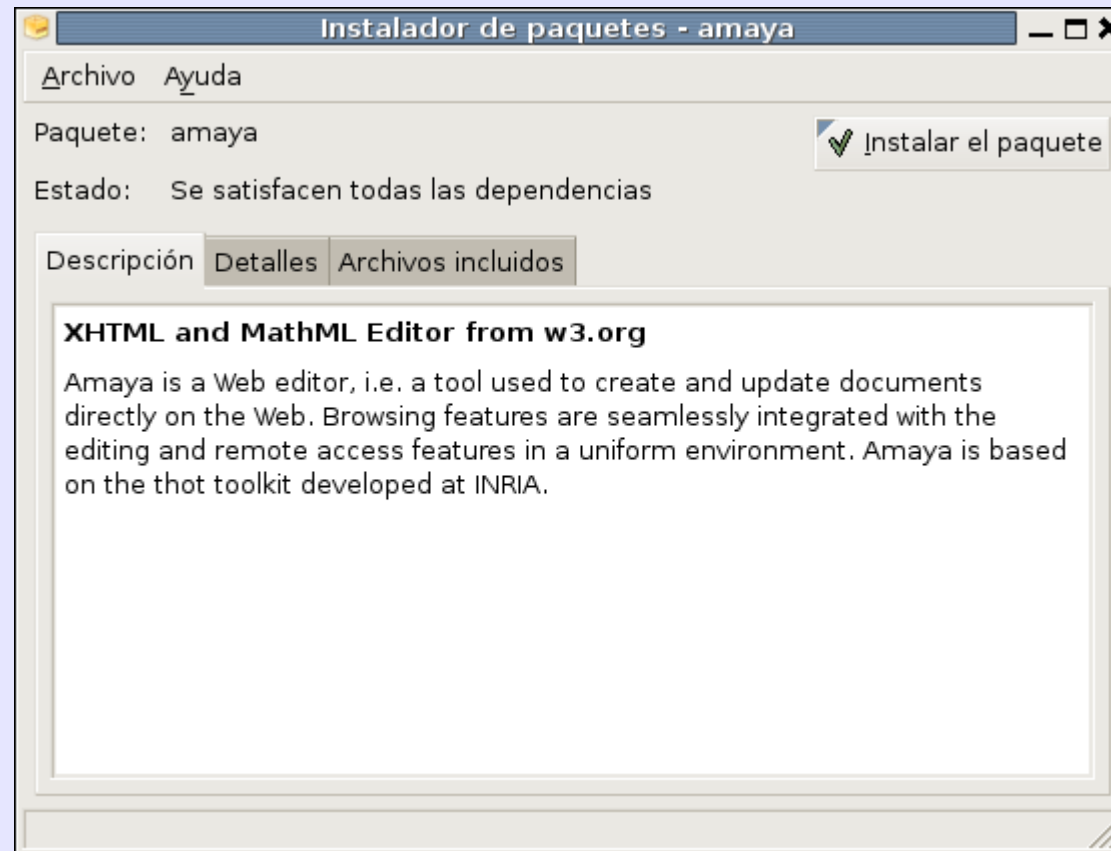
La solución más sencilla es conformarse con una versión anterior, pero compatible con LliureX 7.04. Por ejemplo Amaya 9.55.2 (de julio de 2007), que puede descargarse desde:

<http://www.w3.org/Amaya/Distribution/>

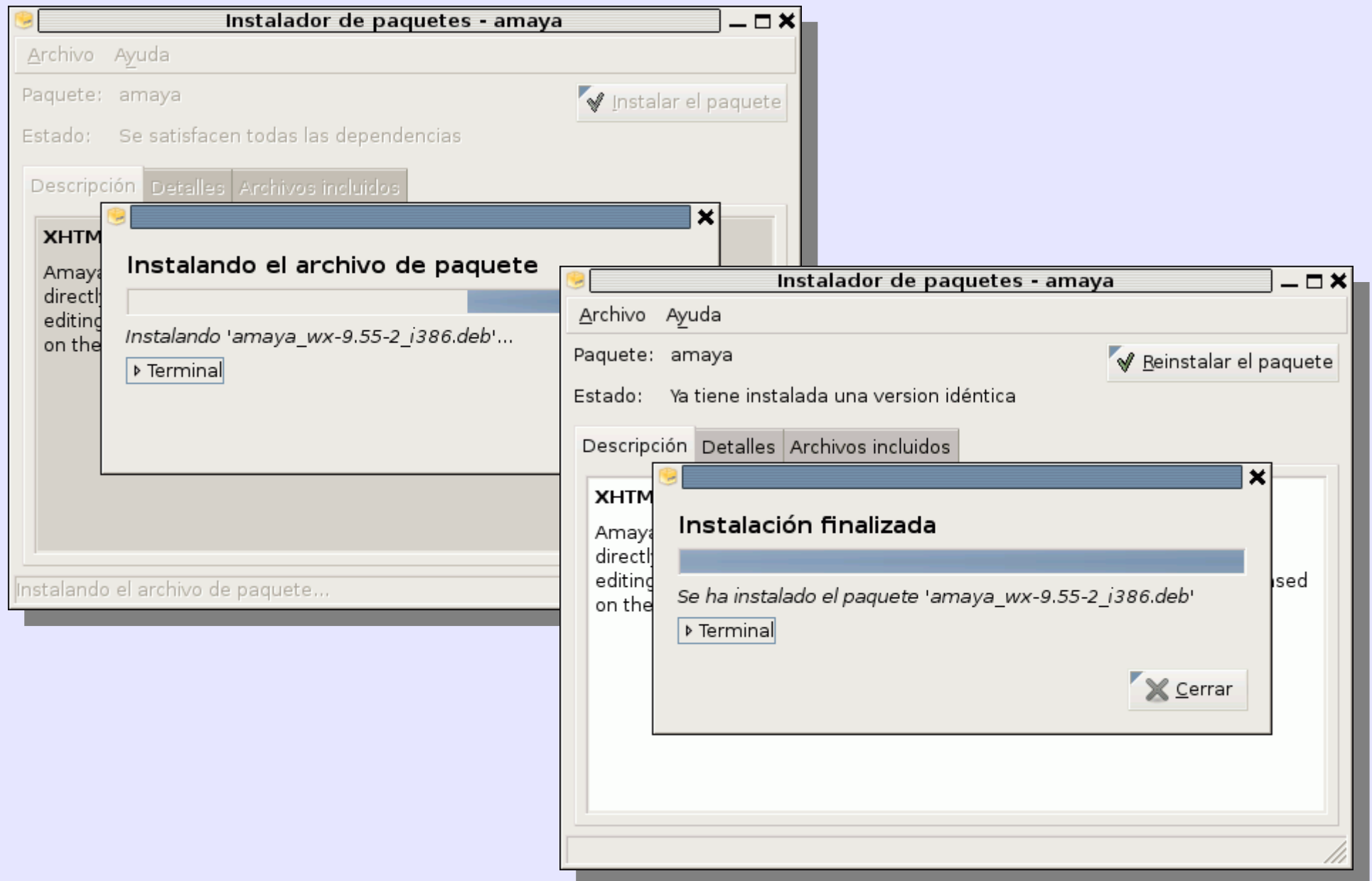




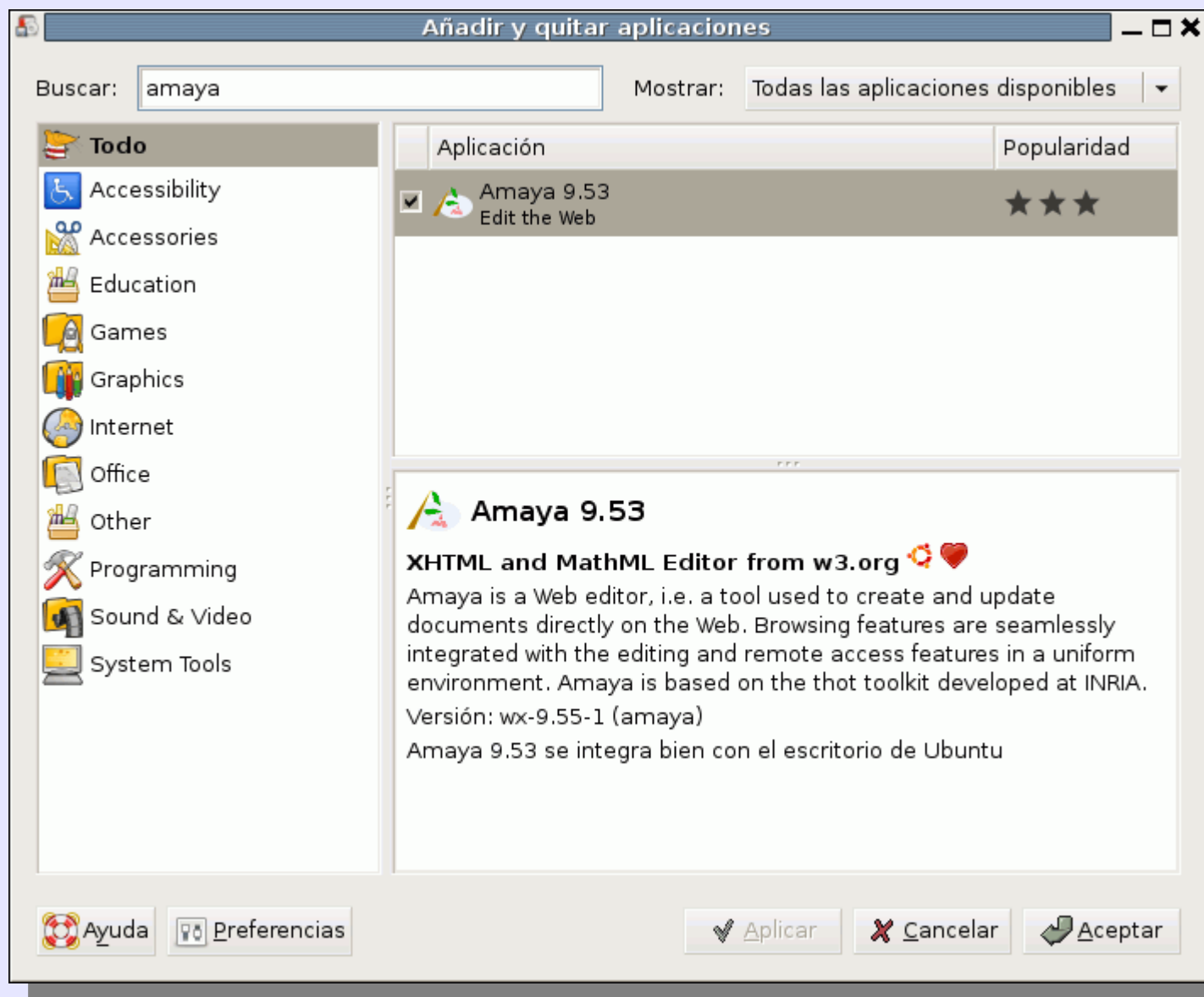
Esta versión se puede instalar sin problemas, haciendo clic en “Instalar el paquete” (el sistema puede pedir la contraseña de administrador).



La instalación dura unos segundos:



Una vez instalada, Amaya aparece en “Añadir y quitar aplicaciones” o en Synaptic:



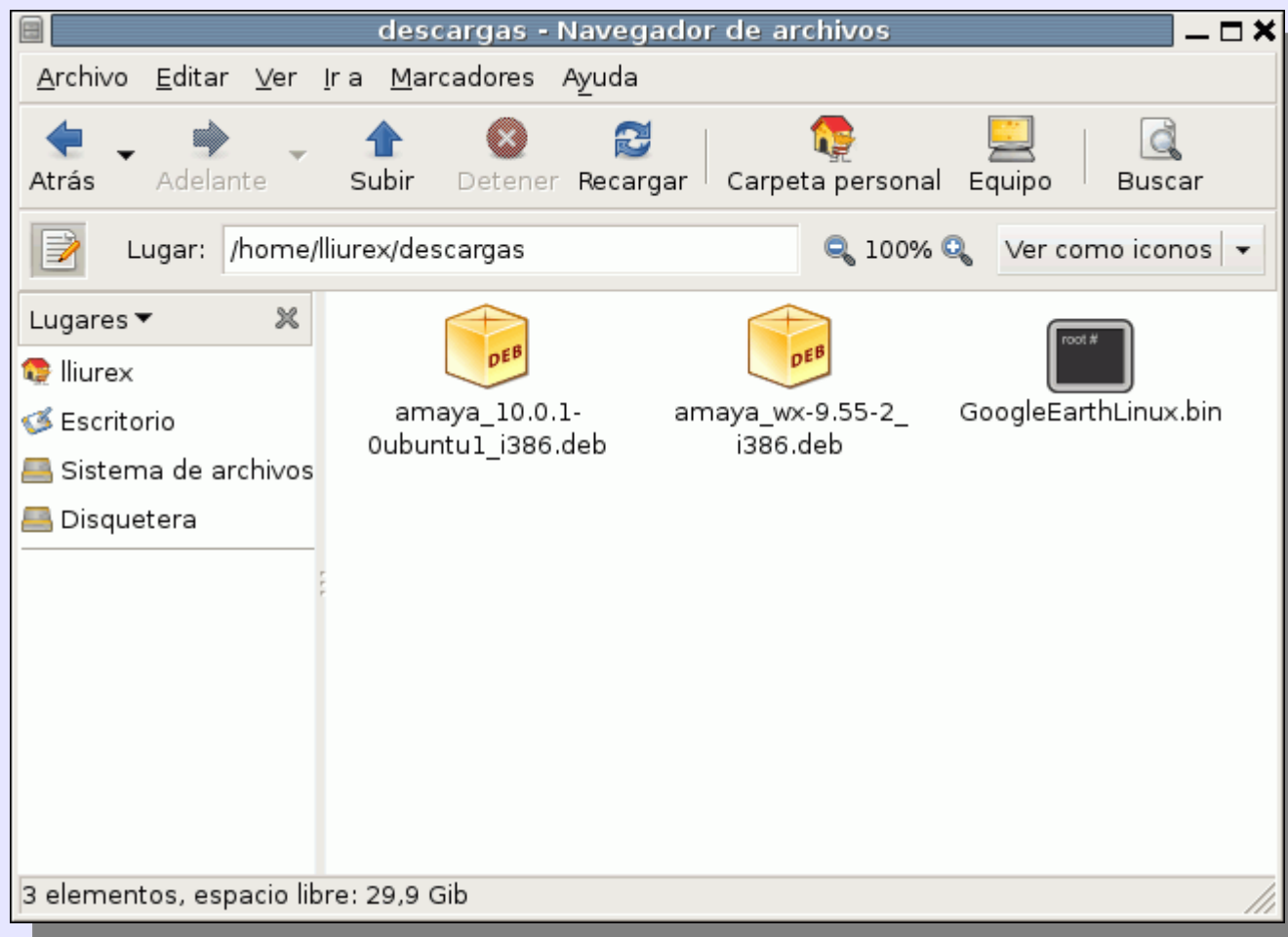
## 5.1. Paquetes .bin

Algunos programas no están disponibles en paquetes específicos para Debian (.deb) sino como aplicaciones genéricas .bin.

Por ejemplo, Google Earth no está disponible en los repositorios de Ubuntu, pero está disponible en :

<http://earth.google.es/download-earth.html>

Una vez descargado el programa, hay que abrir el Navegador de archivos en la carpeta de descargas. Para que el archivo se pueda ejecutar hay que darle los permisos necesarios, por ejemplo haciendo clic derecho > Propiedades en el archivo.



En la pestaña “Permisos” hay que marcar la casilla “Permitir ejecutar el archivo como un programa” y cerrar la ventana.



Una vez modificado el permiso de ejecución, cuando se hace doble clic en el navegador de archivos, se nos pide confirmación:



El instalador de Google Earth solicita el directorio de instalación, que se puede cambiar a /usr/local/bin/ o dejar en la ruta por defecto.





El instalador de Google Earth solicita el directorio de instalación, que se puede cambiar a /usr/local/bin/ o dejar en la ruta por defecto.



Una vez instalado se puede cerrar el instalador con “Salir” y cerrar una ventana de terminal pulsando “Enter”.



El instalador crea un lanzador en el escritorio y en el menú “Aplicaciones > Internet > Google Earth”:

